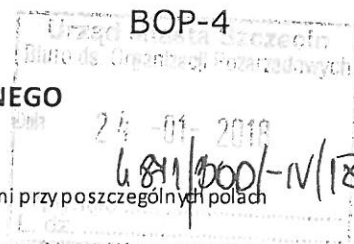
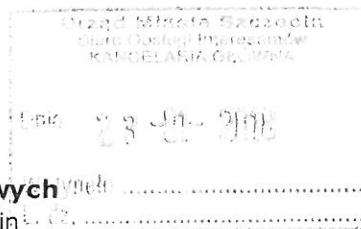




Urząd Miasta Szczecin
Biuro ds. Organizacji Pozarządowych
pl. Armii Krajowej 1, 70-456 Szczecin
tel. + 48 91 42 45 105
bop@um.szczecin.pl · www.szczecin.pl



UPROSZCZONA OFERTA REALIZACJI ZADANIA PUBLICZNEGO

POUCZENIE co do sposobu wypełniania oferty:

Ofertę należy wypełnić wyłącznie w białych pustych polach, zgodnie z instrukcjami umieszczonymi przy poszczególnych polach oraz w przypisach.

Zaznaczenie gwiazdką, np.: „pobieranie*/niepobieranie*” oznacza, że należy skreślić niewłaściwą odpowiedź, pozostawiając prawidłową. Przykład: „~~pobieranie*~~/niepobieranie*”.

I. Podstawowe informacje o złożonej ofercie

1. Organ administracji publicznej, do którego adresowana jest oferta	Urząd Miasta Szczecin			
2. Tryb, w którym złożono ofertę	Art. 19a ustawy z dnia 24 kwietnia 2003 r. o działalności pożytku publicznego i o wolontariacie			
3. Rodzaj zadania publicznego ¹⁾	<u>Art.4.1. Sferą zadań publicznych, o której mowa w art. 3 ust.1, obejmująca zadania w zakresie:</u> 6) ochrony i promocji zdrowia, w tym działalności leczniczej w rozumieniu ustawy z dnia 15 kwietnia 2011 r. o działalności leczniczej (Dz. U. z 2016r. poz.1638); 14) na uki, szkolnictwa wyższego, edukacji, oświaty i wychowania; 15) działalności na rzecz dzieci i młodzieży, w tym wypoczynku dzieci i młodzieży.			
4. Tytuł zadania publicznego	MAM GŁOS! Program Edukacyjno-Terapeutyczny (PET)			
5. Termin realizacji zadania publicznego ²⁾	Data rozpoczęcia	22 luty 2018	Data zakończenia	24 maj 2018

II. Dane oferenta (-ów)

1. Nazwa oferenta (-ów), forma prawna, numer Krajowego Rejestru Sądowego lub innej ewidencji, adres siedziby oraz adres do korespondencji (jeżeli jest inny od adresu siedziby)	Fundacja Wspierania Mowy i Komunikacji HALO, 71-220 Szczecin, ul. Bł. Księżnej Jolanty 13/1, KRS: 0000656955			
2. Inne dodatkowe dane kontaktowe, w tym dane osób upoważnionych do składania wyjaśnień dotyczących oferty (np. numer telefonu, adres poczty elektronicznej, numer faksu, adres strony internetowej)	Agnieszka Tomaszewska e-mail: agnieszka@fundacjahalo.pl www.fundacjahalo.pl			

III. Zakres rzeczowy zadania publicznego

¹⁾ Rodzaj zadania zawiera się w zakresie zadań określonych w art. 4 ustawy z dnia 24 kwietnia 2003 r. o działalności pożytku publicznego i o wolontariacie.

²⁾ Termin realizacji zadania nie może być dłuższy niż 90 dni.

1

1. Opis zadania publicznego proponowanego do realizacji wraz ze wskazaniem, w szczególności celu, miejsca jego realizacji, grup odbiorców zadania oraz przewidywanego do wykorzystania wkładu osobowego lub rzeczowego

W okresie od 31 sierpnia do 16 grudnia 2017 roku Fundacja HALO prowadziła zadanie publiczne w zakresie promocji i ochrony zdrowia - HALO! MAM Głos! Program Edukacyjno-Terapeutyczny (PET). Projekt był prowadzony dla 12 dzieci z zaburzeniami lękowymi typu **mutyzm wybiórczy, jąkanie, chorobliwa nieśmiałość**. Efekty projektu są nie do przecenienia. Rezultaty okazały się trwałe, u dzieci zmniejszył się poziom przeżywanego lęku, dzieci zaczęły zgłaszać się do przedstawień wystawianych w swoich klasach i szkołach, zwiększyły się również ich poziom zaangażowania w kontakty z innymi dziećmi oraz wzmocnił poziom relacji z opiekunami.

Projekt został zakończony ankietami ewaluacyjnymi, wypełnianymi przez opiekunów. Zajęcia spełniły oczekiwania opiekunów, opiekunowie zaznaczają, że realizowany program wpłynął na postawę dzieci oraz, że zależy im, aby dzieci jeszcze raz mogły wziąć udział w takim projekcie, co w wielu przypadkach jest zasadne.

W związku z pozytywnymi rezultatami opisywanego Projektu niezwykle istotne jest, aby objąć wczesną opieką związaną z terapią zaburzeń lękowych, większą ilość dzieci. Zasadne jest, aby program był cykliczny, dlatego składamy obecnie wniosek na II edycję Projektu MAM GŁOS! Projekt Edukacyjno-Terapeutyczny (PET). Na co dzień wiele dzieci boryka się z niepewnością, brakiem pewności siebie, niską samooceną, unikaniem oraz wycofywaniem z wszelkich relacji, co ma bardzo duży wpływ na ich przyszłe życie. Brak profilaktyki zaburzeń lękowych w okresie dzieciństwa może przyczynić się do sporych trudności w funkcjonowaniu w dorosłym życiu.

Dzieci objęte statutowo działalnością Fundacji to **dzieci z problemami w komunikacji, takimi jak mutyzm wybiórczy, chorobliwa nieśmiałość, jąkanie, zaniżona samoocena utrudniająca satysfakcjonujące komunikowanie się**. W zależności od poziomu przeżywanego lęku, dziecko może mieć trudność z nawiązaniem kontaktu i pozostawaniem w interakcji z resztą grupy, alerównież samo przebywanie w nowym otoczeniu może spowodować, że sparaliżuje je lęk.

Z uwagi na problemy w komunikacji – dzieci te nie rozmawiają z innymi dziećmi ani z nauczycielami. Mają trudności w nawiązywaniu kontaktów społecznych. Podczas zajęć edukacyjnych w ogóle nie posługują się mową, a nawet w zabawie swobodnej nie rozmawiają z innymi dziećmi. U takich dzieci, jeśli nie jest podjęta terapia, szybko wykształca się logofobia, która może mieć wpływ na ich przyszłe życie. Przyczyny tych zaburzeń leżą w sferze emocjonalnej oraz często towarzyszy im opóźniony lub zaburzony rozwój mowy.

Nasz wniosek o wsparcie w realizacji II edycji Programu Edukacyjno-Terapeutycznego (od 22 lutego do 24 maja 2018r.) ma na celu prowadzenie grupy edukacyjno-terapeutycznej dla 12 dzieci z zaburzeniami lękowymi (mutyzm wybiórczy, jąkanie, chorobliwa nieśmiałość). Planowane oddziaływania w projekcie to: dogoterapia, ruch rozwijający wg Weroniki Sherborne, arteterapia (w tym terapia ruchem, muzykoterapia, dramatoterapia, relaksacja, bajkoterapia, inne formy wyrazu ekspresji dziecka), terapia logopedyczna w małych grupach według rodzaju zaburzenia, elementy psychoedukacyjne i socjoterapeutyczne, terapia relacyjna, grupowa.

Dogoterapia to czerpanie korzyści z obcowania z psem. Włączenie odpowiednio przeszkolonego psa do zajęć z dzieckiem, oddziałuje na jego sferę emocjonalną przez przełamanie bariery niepewności przed kontaktem z psem, kształtuje pozytywne emocje dziecka, rozwija empatię i poprawia samoocenę. Dzięki zabawom z psem u dziecka rozwija się koncentracja uwagi, mowa i wzrasta sprawczość dziecka. Ćwiczenia z psem, wydawane przez dziecko polecenia do psa sprawiają, że dziecko czuje się ważne i rozwija swoje kompetencje społeczne.

Czas trwania projektu – 12 spotkań raz w tygodniu po 1,5 godziny – taki okres jest niezbędny dla postępu działań terapeutycznych.

Wielkość grupy – 12 dzieci – to maksymalna liczba dzieci zarówno do treningów z psem, jak i dla skutecznych działań terapeutycznych.

Rekrutacja dzieci będzie miała miejsce z:

- dzieci z pierwszej edycji (2-3 dzieci), które wykazywały największy poziom lęku i po raz kolejny potrzebują pełnego turnusu;
- partnerstwo z Miejskim Ośrodkiem Pomocy Rodzinie – dzieci, które wymagają wsparcia, zgłoszone przez Dział Pieczy Zastępczej oraz inne oddziały MOPR oraz konsultowane przez zespół trenerski projektu PET;
- do projektu będą miały również możliwość zgłaszać dzieci Poradnie Psychologiczno-Pedagogicznymi oraz psychologzy i pedagogzy dziecięcy.

Zajęcia będą prowadzone w Inkubatorze Kultury przy ul. Woj. Polskiego 90 w Szczecinie od 22 lutego do 24 maja włącznie. Na te cele zostaną wynajęte sale do pracy z dziećmi oraz udostępniony zostanie teren zielony do pracy z psem.

Kadra, która będzie pracowała z dziećmi to dogoterapeuta z psem, psycholog i logopeda. Zajęcia arteterapeutyczne oraz wsparcie towarzyszące podczas zajęć będzie odbywało się na bazie wolontariatu.

Zasoby osobowe projektu:

Anna Bochenek – psycholog dzieci, młodzieży i rodziców. Prowadziła grupy socjoterapeutyczne dla nastolatków w ramach projektu „Wędka na wyprawkę. Edukacyjno – integracyjny program usamodzielniania wychowanków domów dziecka” oraz dla dzieci w ramach projektu "Indywidualizacja procesu nauczania i wychowania uczniów klas I-III szkół podstawowych Gminy Miasto Szczecin", terapię grupową dla nastolatków w ramach programu „Szczecin rodzinom 2002”, a także odbyła staż na Oddziale Psychiatrii Dziecięcej i Młodzieżowej w Szczecinie. Ukończyła „Szkołę dla Rodziców i Wychowawców”, którą na bieżąco realizuje. Obecnie jest w trakcie szkolenia dotyczącego psychoterapii poznawczej i behawioralnej dzieci i młodzieży.

Agnieszka Tomaszewska – WOLONTARIAT - Coach, Trenerka Rozwoju Osobistego, Arteterapeutka z dyplomem Arteterapii z terapią pedagogiczną. Ukończyła Executive MBA na Zachodniopomorskiej Szkole Biznesu. Prowadzi kursy dla logopedów, szkół i personelu medycznego, dotyczące kontaktu i wspierania osób z problemami w komunikacji – dzieci i dorosłych. Była liderką Klubu J – grupy wsparcia dla osób jękających się, obecnie liderka Klubu HALO – grupy wsparcia dla osób z problemami w komunikacji przy Fundacji HALO. Od 2011 organizuje Światowe Dni Świadomości Jękania w Szczecinie ISAD 2011-2017. Jej zainteresowania to dramatoterapia i choreoterapia w terapii dzieci z problemami w komunikacji, prowadzi grupę teatralną dla dzieci jękających się „halo.jęka msie”. Jest współautorką warsztatów i zajęć dla dzieci, młodzieży i dorosłych, którzy mówią nie płynnie.

Katarzyna Turnau Matynia - w 2005 roku ukończyła studia polonistyczne na Uniwersytecie Jagiellońskim. Od 2006 roku pracuje jako polonistka w Gimnazjum nr 16 w Szczecinie. W 2011 roku ukończyła Podyplomowe Studia Logopedii i Glottodydaktyki na Uniwersytecie Szczecińskim. Od 2011 roku prowadziła zajęcia logopedyczne w świetlicy, potem w placówce wsparcia dziennego prowadzonej przez Caritas Polska. Współpracowała jako logopeda ze szczecińskim Klubem J. Jest współautorką warsztatów dla dzieci i młodzieży jękających się oraz zajęć dla dorosłych, którzy mówią nie płynnie. Współorganizowała Światowe Dni Osób Jękających się w Szczecinie ISAD 2014 oraz 2015. Jest wykładowcą diagnozy i terapii niepełności mowy dla studentów Logopedii studiów podyplomowych Uniwersytetu Szczecińskiego. Od 2014 roku przewodnicząca zachodniopomorskiego oddziału Polskiego Towarzystwa Logopedycznego.

Magdalena Witkowska – pedagog specjalny, muzykoterapeutka, dogoterapeuta. Współpracuje z placówkami w woj. zachodniopomorskim, przedszkolami, szkołami, ośrodkami rehabilitacyjno-edukacyjno-wychowawczymi. Członkini Stowarzyszenia Dogoterapeutów „Po to jestem”. Pies „Verdi” ma zdany egzamin psa terapeutycznego, aktualizowany co roku, posiada ważne ubezpieczenie.

Ewelina Sobecka – WOLONTARIAT - wsparcie towarzyszące podczas zajęć terapeutycznych.

Adam Sołtysik - koordynowanie i administrowanie projektem, prowadzenie zakupów, koordynacja zajęć, rozliczenie projektu, sprawozdanie, prowadzenie indywidualnych kart terapeutycznych każdego dziecka, bezpośredni kontakt z każdym opiekunem, promocja projektu, kontakty z poradniami psychologiczno-pedagogicznymi, ustalanie grafików, kontakt z księgowością, opisywanie faktur i zamawianie produktów, kontakty z hurtowniami i firmami oraz pozostałe czynności i całościowe wsparcie projektu i zarządzanie projektem.

2. Zakładane rezultaty realizacji zadania publicznego

Zakładane rezultaty realizacji zadania:

1. Rozwój dziecka z trudnościami w komunikowaniu się będzie wspierany systematycznie na zajęciach oraz mierzony w oparciu o drabinę lękową. Lęk dziecka ulegnie zmniejszeniu, co będzie monitorowane postępowaniem na drabinie lękowej.
2. Podniesienie samooceny, poczucia sprawczości i pewności siebie dzieci.
3. Poprawa w samodzielnym nawiązywaniu kontaktów społecznych i relacji z rówieśnikami.
4. Zakładane stopniowe pokonywanie lęku w swobodnym wypowiedzianiu się, diagnozowane na początku i na końcu projektu.
5. Bardzo duże znaczenie ma obcowanie z psem. Ma ono wpływ na swobodne, niczym nieskrępowane zachowanie. Obserwacje i efekty poczynione w pierwszej edycji wskazują na coraz śmielsze obcowanie z terapeutą, psem oraz innymi dziećmi. Coraz chętniej wykonywały proponowane ćwiczenia. Opanowały wszystkie komendy i z nieukrywaną radością prezentowały je przed innymi. Kontakt z psem bez wątpienia wpływa na aktywniejsze współdziałanie w grupie.

Rezultaty będą monitorowane wskazywanym i nazywanym przez dziecko poziomem lęku, jak i za pomocą prac plastycznych wykonywanych przez dziecko w konkretnych odstępach czasu. Na początku projektu założone cele zostaną omówione z rodzinami, w których wychowują się dzieci, a na końcu projektu, z każdą rodziną zostaną przeprowadzone rozmowy indywidualne na temat postępów i rozwoju dziecka. Projekt zostanie zakończony ankietami ewaluacyjnymi, wypełnianymi przez opiekunów.

Założone cele są możliwe do osiągnięcia w procesie terapeutycznym. Zakładamy poprawę nasilonych objawów indywidualnie u każdego dziecka. Dzieci z problemami w komunikacji wymagają pomocy i wsparcia w dzieciństwie. Brak profilaktyki zaburzeń lękowych w okresie dzieciństwa może przyczynić się do sporych trudności w funkcjonowaniu w dorosłym życiu.

IV. Szacunkowa kalkulacja kosztów realizacji zadania publicznego (w przypadku większej liczby kosztów istnieje możliwość dodania kolejnych wierszy)

Lp.	Rodzaj kosztu	Koszt całkowity (zł)	do poniesienia z wnioskowanej dotacji ³⁾ (zł)	do poniesienia ze środków finansowych własnych, środków pochodzących z innych źródeł, wkładu osobowego lub rzeczowego ⁴⁾ (zł)
1	Dogoterapia	2 100,00	2 100,00	
2	Psycholog prowadzący grupę	2 350,00	2 350,00	
3	Arteterapeuta prowadzący grupę (wolontariat)	1 200,00		1 200,00
4	Logopeda współprowadzący grupę	1 700,00	1 700,00	
5	Pomoc towarzysząca w trakcie zajęć (wolontariat)	540,00		540,00
6	Koordynowanie i administrowanie projektem	1 050,00	1 050,00	

³⁾ Wartość kosztów ogółem do poniesienia z dotacji nie może przekroczyć 10 000 zł.

⁴⁾ W przypadku wsparcia realizacji zadania publicznego.

7	Wynajęcie Sali	540,00	540,00	
8	Koszty księgowości	650,00	650,00	
9	Zakup Chusty Klanza do terapii 1 sztuka	396,99	396,99	
10	Zakup wody do picia dla dzieci na zajęcia	300,00	300,00	
11	Dyski z fakturami – pomoce do ćwiczeń równowagi	359,90	359,90	
12	Poduchy – emocje	249,90	249,90	
13	Materiały pomocnicze plastyczne do zajęć	300,00	300,00	
Koszty ogółem:		11 986,69	9 996,79	1 740,00

Oświadczam(-y), że:

- 1) proponowane zadanie publiczne będzie realizowane wyłącznie w zakresie działalności pożytku publicznego oferenta;
- 2) w ramach składanej oferty przewidujemy pobieranie*/niepobieranie* świadczeń pieniężnych od adresatów zadania;
- 3) wszystkie podane w ofercie oraz załącznikach informacje są zgodne z aktualnym stanem prawnym i faktycznym;
- 4) oferent*/oferenci* składający niniejszą ofertę nie zalega (-ją)*/zalega (-ją)* z opłacaniem należności z tytułu zobowiązań podatkowych;
- 5) oferent*/oferenci* składający niniejszą ofertę nie zalega (-ją)*/zalega (-ją)* z opłacaniem należności z tytułu składek na ubezpieczenia społeczne.



(podpis osoby upoważnionej
lub podpisy osób upoważnionych
do składania oświadczeń woli w imieniu
oferenta)

Data 23.01.2018

Załącznik:

W przypadku gdy oferent nie jest zarejestrowany w Krajowym Rejestrze Sądowym – potwierdzona za zgodność z oryginałem kopia aktualnego wyciągu z innego rejestru lub ewidencji.